

聊城高新技术产业开发区 许营镇国土空间规划 (2021-2035 年)

【公众意见征求稿】

许营镇人民政府
2024年11月

前言

为深入贯彻《中共中央国务院关于建立国土空间规划体系并监督实施的若干意见》，落实《聊城市国土空间总体规划（2021-2035年）》要求，全面提高许营镇全域空间资源配置和国土空间治理能力，促进许营镇高质量发展，编制《聊城高新技术产业开发区许营镇国土空间规划(2021-2035年)》（以下简称《规划》）。

《规划》是对《聊城市国土空间总体规划（2021-2035年）》的细化落实，是许营镇人民政府对本行政区域国土空间开发保护做出的具体安排，是许营镇编制有关规划的依据。



目录

CONTENTS

01 规划概述

指导思想

规划原则

规划范围

02 目标策略

总体定位

发展目标

国土空间开发保护策略

03 空间总体格局

划定落实三条控制线

国土空间总体格局

国土空间规划分区

镇村空间格局

产业发展规划

04 特色塑造

挖掘保护历史文化

优化蓝绿空间网络

塑造特色城乡风貌

05 支撑体系

高效便捷交通系统

全域均衡公共服务

绿色韧性基础设施

安全稳定防灾体系

06 保障措施

严格规划实施监督

强化城镇工作领导

切实落实公众参与

统筹安排建设时序

01

规划概述

指导思想

规划原则

规划范围



1.1 指导思想

坚持以习近平新时代中国特色社会主义思想为指导，全面贯彻党的二十大和二十届二中、三中全会精神，深入落实习近平总书记对山东工作的重要指示要求，完整、准确、全面贯彻新发展理念，主动服务和融入新发展格局，深入实施黄河流域生态保护和高质量发展战略，守住资源和生态安全底线，加快推动绿色低碳高质量发展，构建许营镇新发展格局。



1.2 规划原则

底线思维，生态优先



坚持山水林田湖草生命共同体，强化水资源的约束作用，严格落实耕地和永久基本农田、生态保护红线、城镇开发边界等重要控制线，严守粮食安全、生态安全、国土安全底线。

统筹协调，系统规划



统筹优化国土空间开发保护格局，协调保护和发展、全局和局部、当前和长远等关系，把系统规划观念贯穿规划编制全过程，推动区域协同和城乡融合。

节约集约，绿色发展



突出存量优先、增存结合，构建科学适度有序的国土空间布局体系，推动形成绿色低碳的生产生活方式，走内涵式、集约型、绿色化的高质量发展路径，增强国土空间韧性和可持续发展的竞争力。

以人为本，品质提升



坚持以人民为中心的思想，注重城乡融合、职住平衡、功能提升、布局优化，保障公共设施和公共空间供给，塑造高品质城乡人居环境，增进民生福祉。

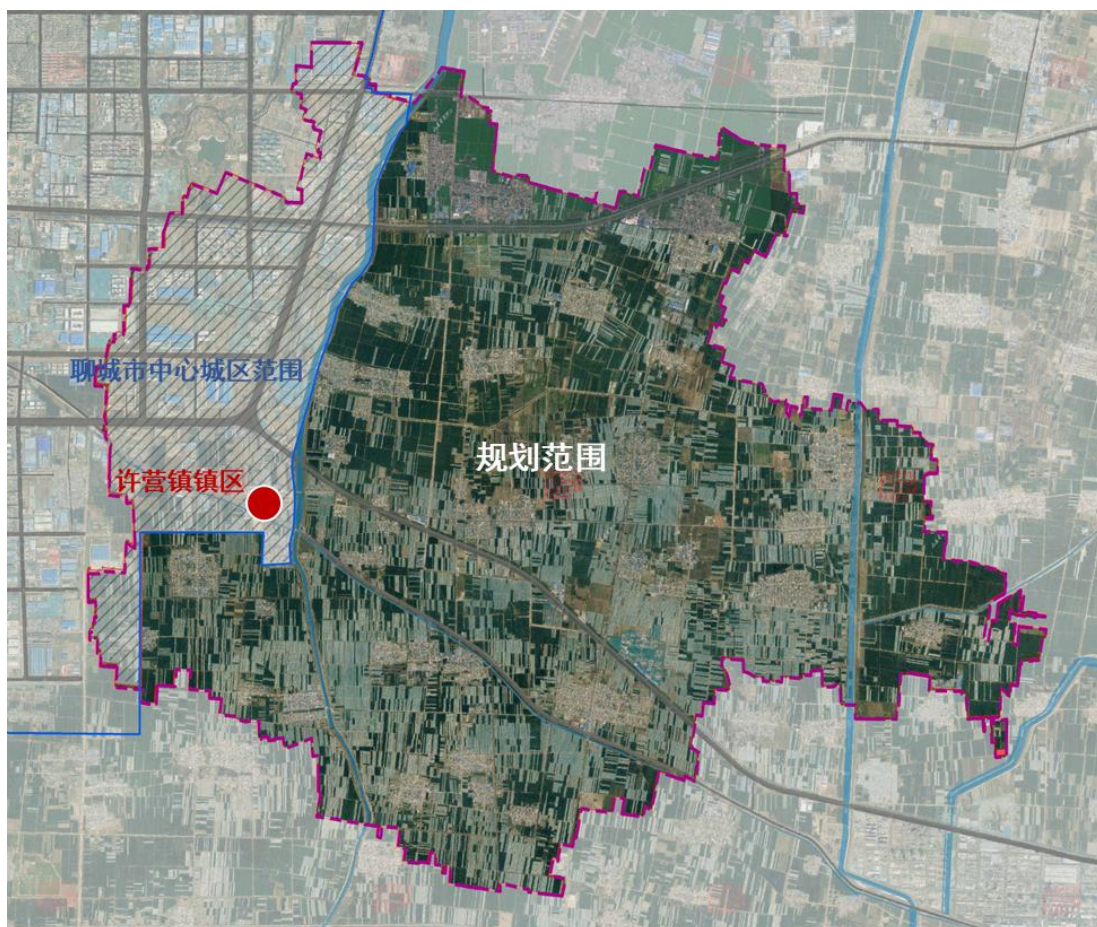
因地制宜，突出特色



结合乡镇发展实际，深入挖掘自然禀赋、历史文化等资源优势，突出地域特色，加快资源优势向经济优势转变，形成宜居宜业宜游的特色乡镇。

1.3 规划范围

规划范围：许营镇行政辖区范围内，城市中心城区范围线以外区域，总面积约52.37平方公里。



02 目标策略

总体定位

发展目标

国土空间开发保护策略



2.1 总体定位

落实上位规划相关要求，结合许营镇发展特征及资源条件，充分发挥许营镇区位交通与特色产业优势，融入区域发展格局，将许营镇打造成为：

**鲁西西瓜之乡
城乡融合示范区**

城镇职能：

以特色农业、都市农业、文创旅游为特色的城郊服务型城镇。



2.2 发展目标

2025 年目标

“三线”管控初见成效，国土空间开发保护格局不断优化。全面保护耕地和永久基本农田，夯实粮食安全；推进“山水林田湖草沙”系统保护修复，持续改善生态环境质量。不断完善基础设施和公共服务设施，提升服务水平，城镇空间更加宜居。



2035 年目标

形成优势互补、高质量发展的国土空间开发保护格局。完成生态保护和修复任务，资源配置更加合理，土地利用效率大幅提高，国土空间开发强度控制在合理范围，产业结构持续优化，城乡人居环境显著改善，建成健康安全、富有活力、服务周边的城镇生活空间。



2050 年目标

全面实现社会主义现代化发展，新旧动能转换取得显著成效，生产方式、生活方式以及生态保护机制全面形成。



2.3 国土空间开发保护策略



创新全域国土综合整治，推动要素布局统筹

综合考虑各类资源，推动要素统筹布局。推进村庄合理布局和农用地综合整治，对区域产业进行优化提升，保障本城镇产业发展重点及需求空间，针对低效用地，采取改造提升、转型升级、整治清退等策略进行有机更新。

保护生态本底，优化生态空间格局

充分挖掘许营镇生态本底，将林地田园特征作为建设发展的底色。梳理四新河、班滑河、位山一干渠等河网水系资源，充分发挥区域生态优势。依托市区大东环、S325、S105等交通设施，打造生态廊道。



完善功能，打造宜居宜业城镇空间

充分利用许营西瓜农产品区域公用品牌，创新“旅游+采摘”模式，推动一二三产业融合发展。结合城郊优势及西瓜特色产业优势，突出文旅融合，创新旅游新业态，丰富旅游市场供给，培育文旅融合新模式，实现美丽乡村向美丽经济的蝶变。完善城镇功能，打造宜居宜业城镇空间。

03

空间总体格局

划定落实三条控制线

国土空间总体格局

国土空间规划分区

镇村空间格局

产业发展规划



3.1 划定落实三条控制线

严格保护永久基本农田



严格落实永久基本农田保护任务。永久基本农田一经划定，任何单位和个人不得擅自占用，或者擅自改变用途。除法律规定的能源、交通、水利、军事设施等国家重点建设项目选址无法避让的外，其他任何建设都不得占用。坚决防止永久基本农田“非农化”。

优先划定生态保护红线



严格保护自然保护地、生态功能重要区域和生态敏感区域。实行分级管控，生态保护红线内，自然保护地核心保护区原则上禁止人为活动。其他区域严格禁止开发性、生产性建设活动，除国家重大战略项目外，仅允许对生态功能不造成破坏的有限人为活动。

合理划定城镇开发边界



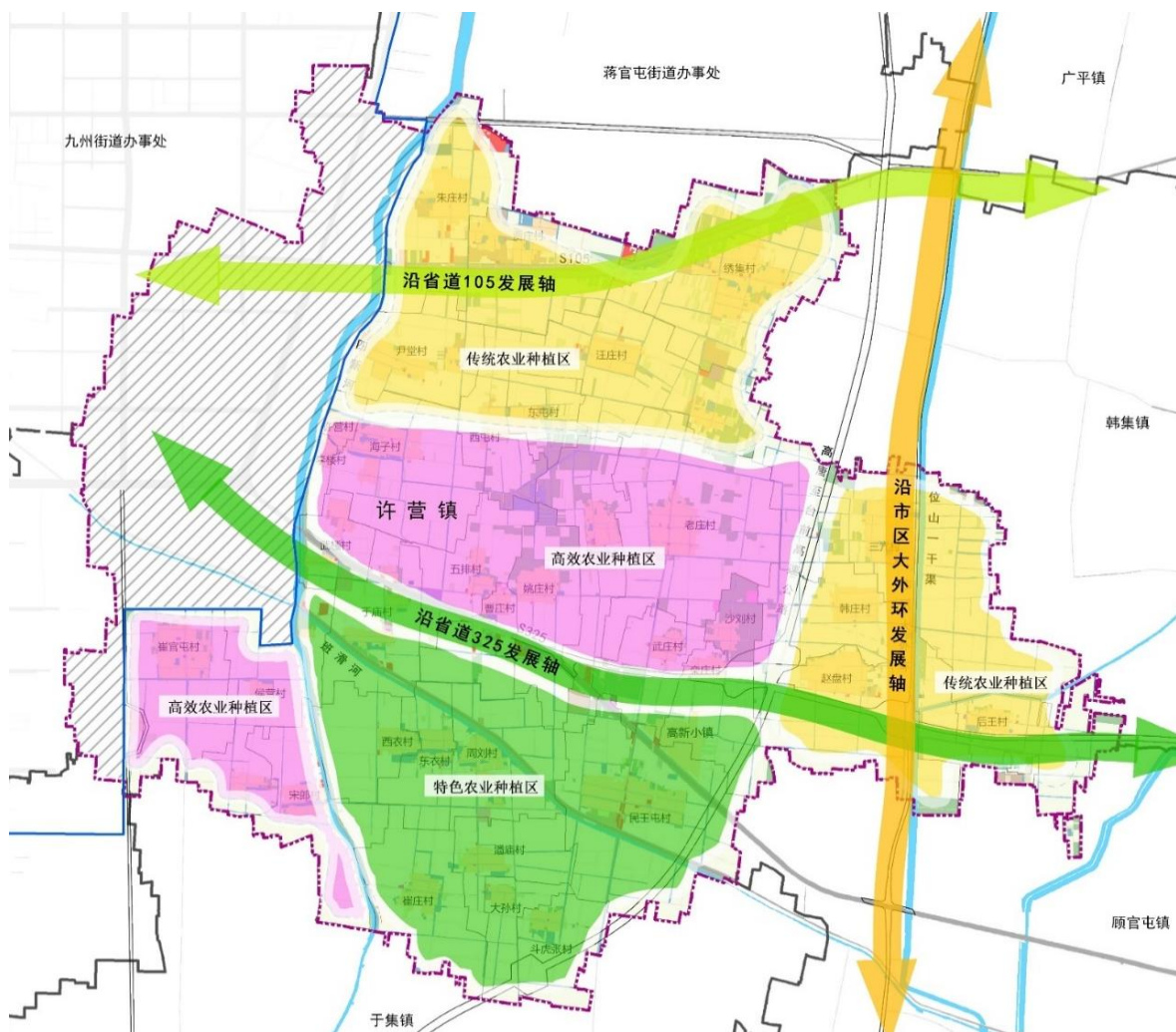
按照集约适度、绿色发展的理念，科学规划城镇总体空间格局，确定城镇集中建设区规模。综合考虑一定比例的弹性发展区、特别用途区等，合理确定城镇开发边界。

3.2 国土空间总体格局

总体空间格局：“三轴三区”

三轴：沿省道325、省道105、市区大东环发展轴。

三区：传统农业种植区、高效农业种植区、特色农业种植区。

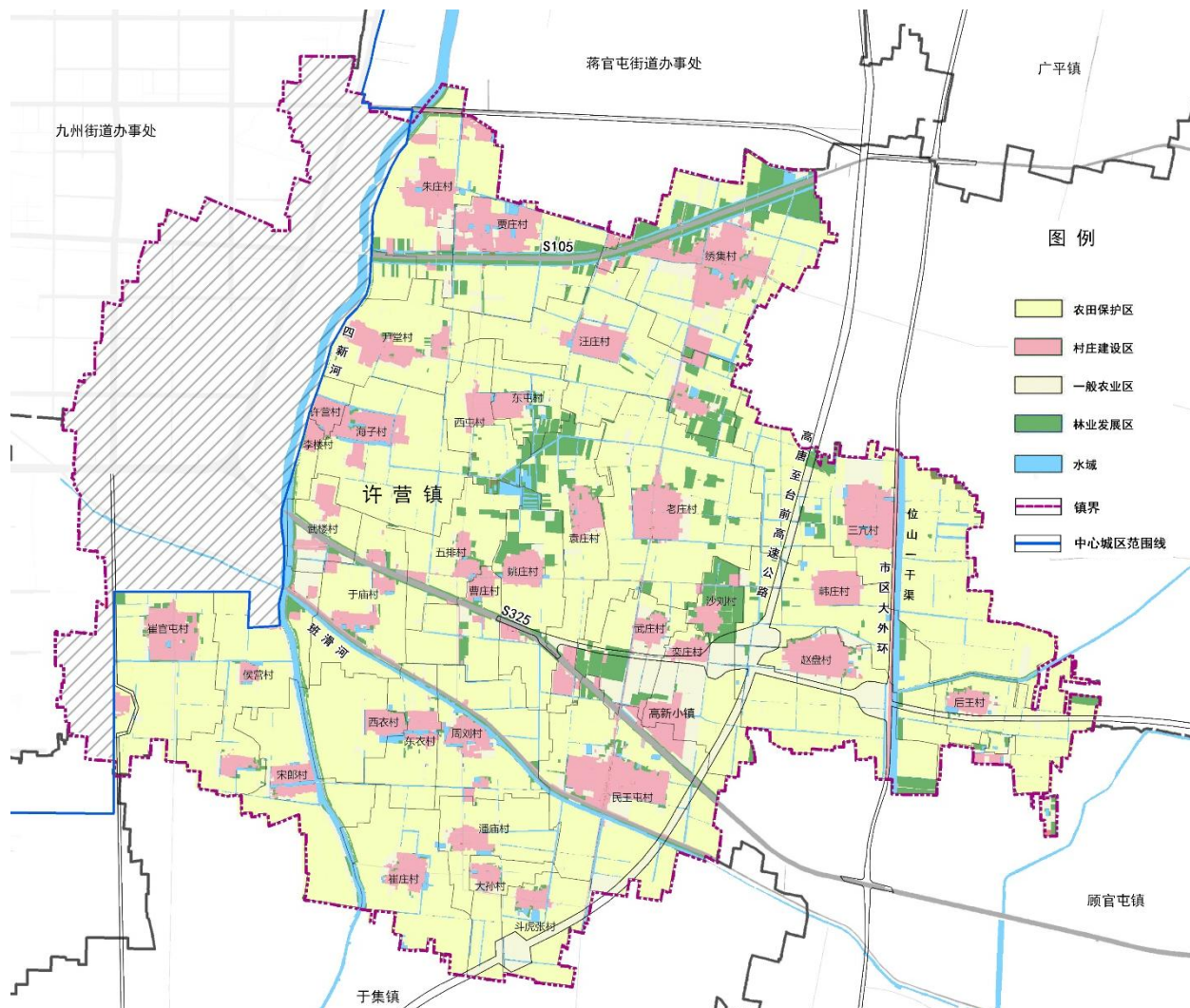


3.3 国土空间规划分区

规划分区分为一级规划分区和二级规划分区

一级规划分区：划定农田保护区、乡村发展区2大类国土空间规划分区。

二级规划分区：对农田保护区、乡村发展区分别细化。以“双评价”和“三区三线”划定成果为基础，对规划分区进行细化，并提出管控措施。



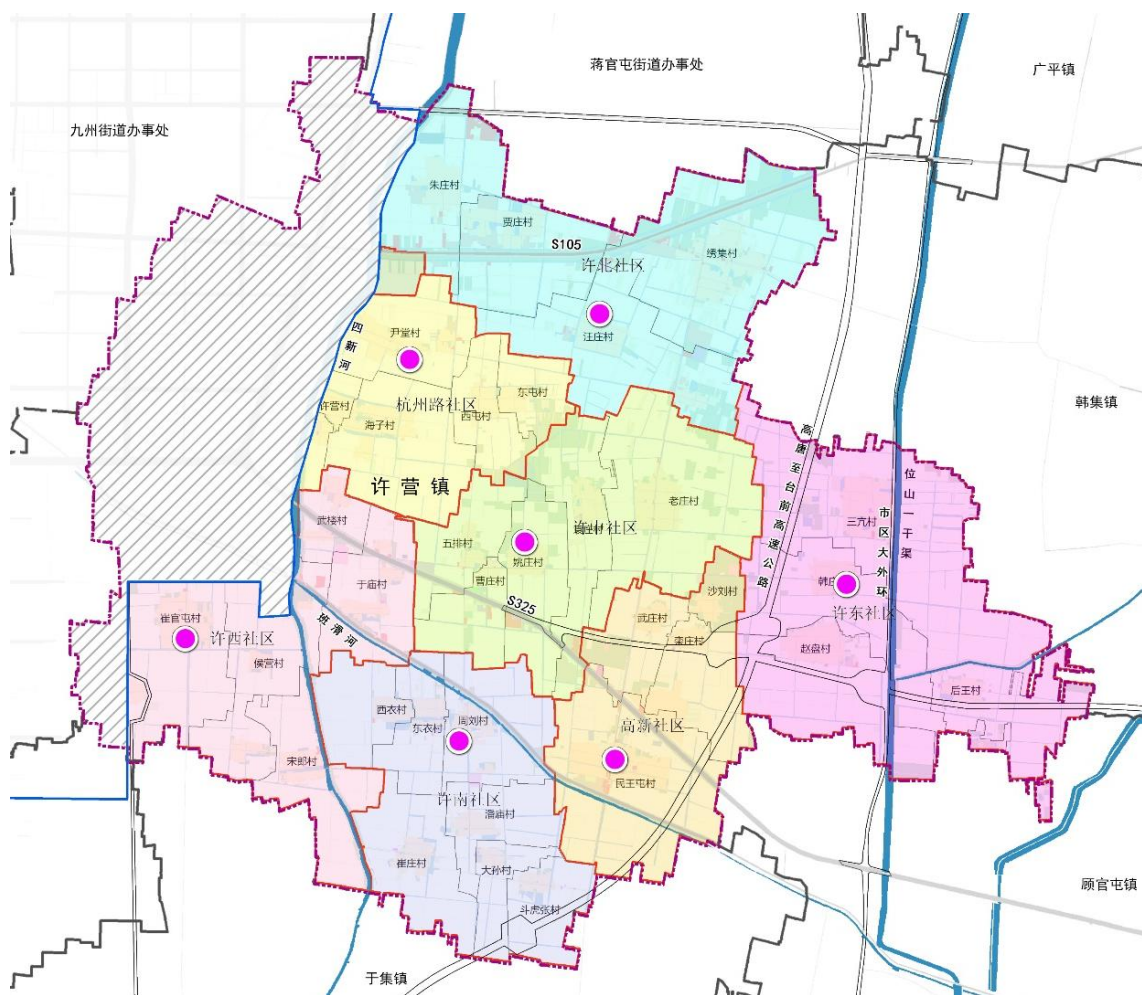
3.4 镇村空间格局

镇村体系规划

构建“中心村—基层村”两级镇村体系，并对职能分工进行分级引导。

中心村：人口较多，设施配置较为完善，发展前景较好的村庄，对基层村进行辐射带动。

基层村：依据自身条件，依靠镇区或中心村的带动作用，重点完善基础服务设施配套，改善村民生产生活条件。



04 特色塑造

挖掘保护历史文化
优化蓝绿空间网络
塑造特色城乡风貌



4.1 挖掘保护历史文化

规划目标

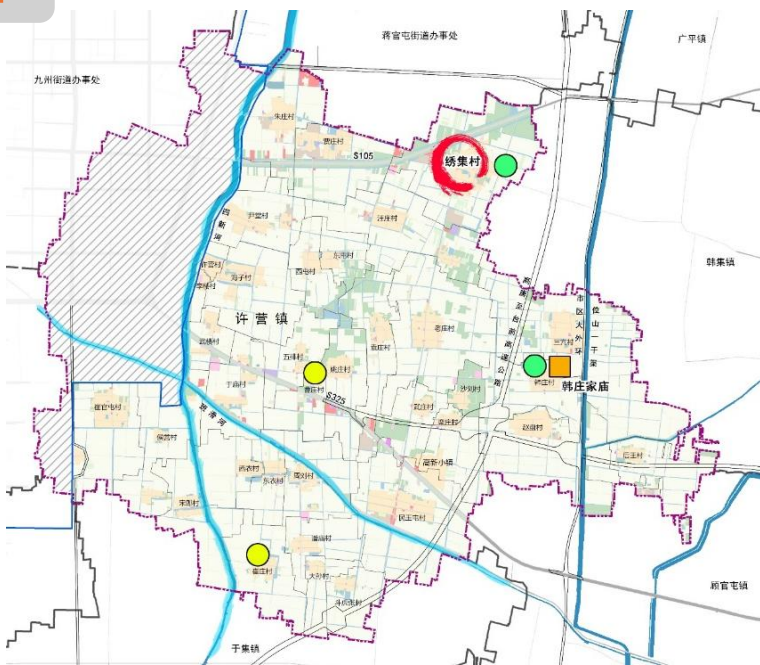
构建覆盖全域的历史文化保护体系，建立文化遗产名录，明确传统村落、历史地段、历史建筑等历史文化遗存的保护范围，划定各类历史文化保护线，促进非物质文化遗产合理利用。

构建历史文化保护体系

构建历史文化遗产保护体系，确定历史文化资源保护名录，依法划定历史文化保护范围，明确历史文化保护线管控要求。

历史文化遗产分布

传承历史文脉，挖掘文化内涵，镇域内有市级文物保护单位一处，为韩庄村韩氏家庙；市级传统村落1处（绣衣集村）。二级古树名木3棵、三级古树名木2棵。



4.2 优化蓝绿空间网络

构建蓝绿空间

依托当地自然本底和生态网络，完善蓝绿开敞空间系统，确定结构性绿地、城乡绿道等重要绿地以及重要水体的控制范围，明确管控要求。

重要水体控制范围

依托当地自然本底和生态网络，完善蓝绿开敞空间系统，主要对镇域范围内四新河、班滑河、位山一干渠等重要水体管控。



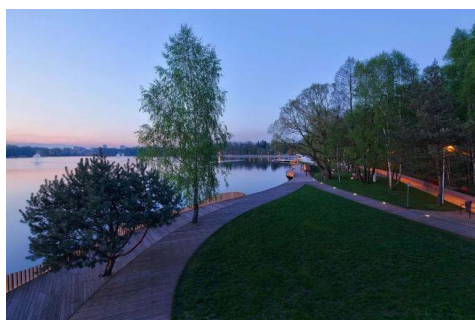
生态绿道



河流干渠



水中栈道



滨水公园

4.3 塑造特色城乡风貌

城乡风貌引导

整合历史文化和自然景观资源，提出全域空间形态引导和管控原则，明确特色保护、风貌塑造。确定具有景观价值的视线通廊等，提出高度、风貌、天际线等空间形态控制要求。

镇区风貌引导

保护传承特色格局风貌和自然景观，塑造许营镇魅力多彩的城乡空间。强化建筑高度、建筑密度控制，统筹沿主干路建筑空间。对基调色、点缀色、屋顶色等城镇色彩进行引导，形成丰富多样色彩空间。

历史人文

古城雅朴，丹韵点睛
以中低明度的灰色、中低明度的黄褐色，辅以中明度、高彩度的红棕色与暖绿色为主



居住生活

温馨暖调，宜人宜居
以米色系为核心的红黄、黄灰、红褐色系为主，辅以低明度、低彩度的蓝灰色系



05 支撑体系

高效便捷交通系统

全域均衡公共服务

绿色韧性基础设施

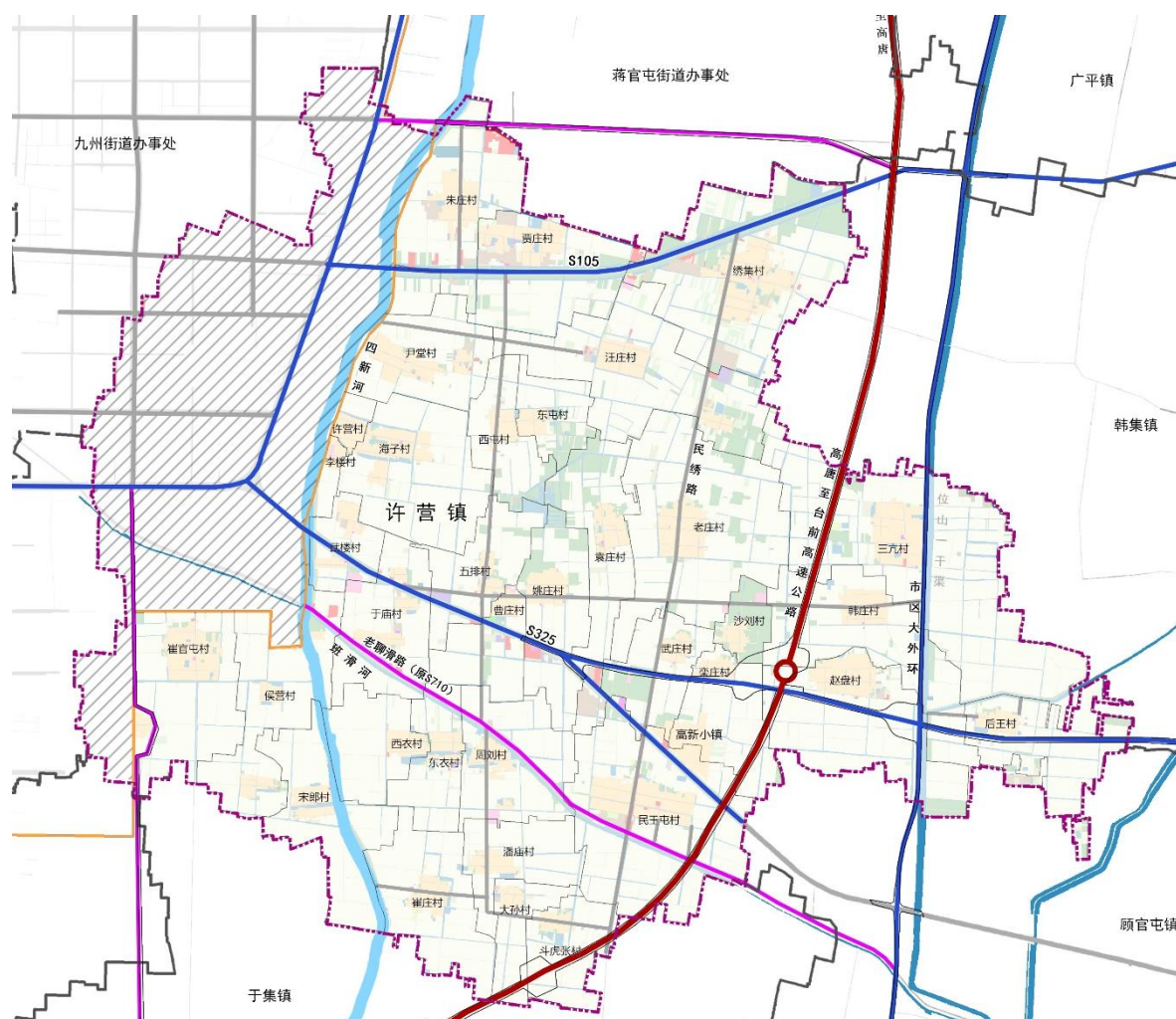
安全稳定防灾体系



5.1 高效便捷交通系统

构建综合交通体系，融入区域发展格局，提升各级路网服务能力。

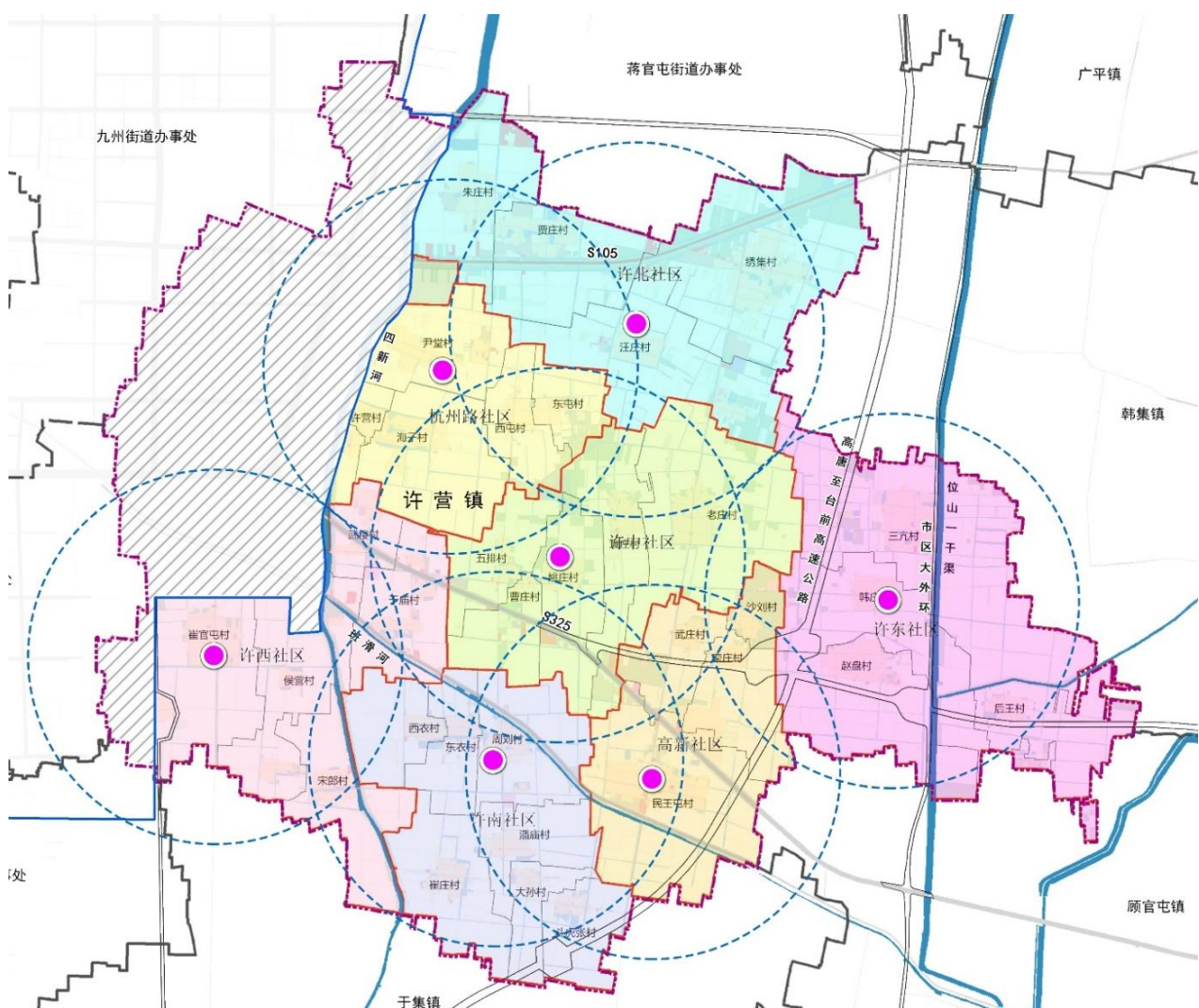
完善镇域道路网布局，明确道路等级、走向、宽度等控制要求。S325、S105、市区大东环为许营镇主要对外交通道路。



5.2 全域均衡公共服务

构建覆盖城乡的公共服务体系

依托中心村构建7个乡村社区生活圈。

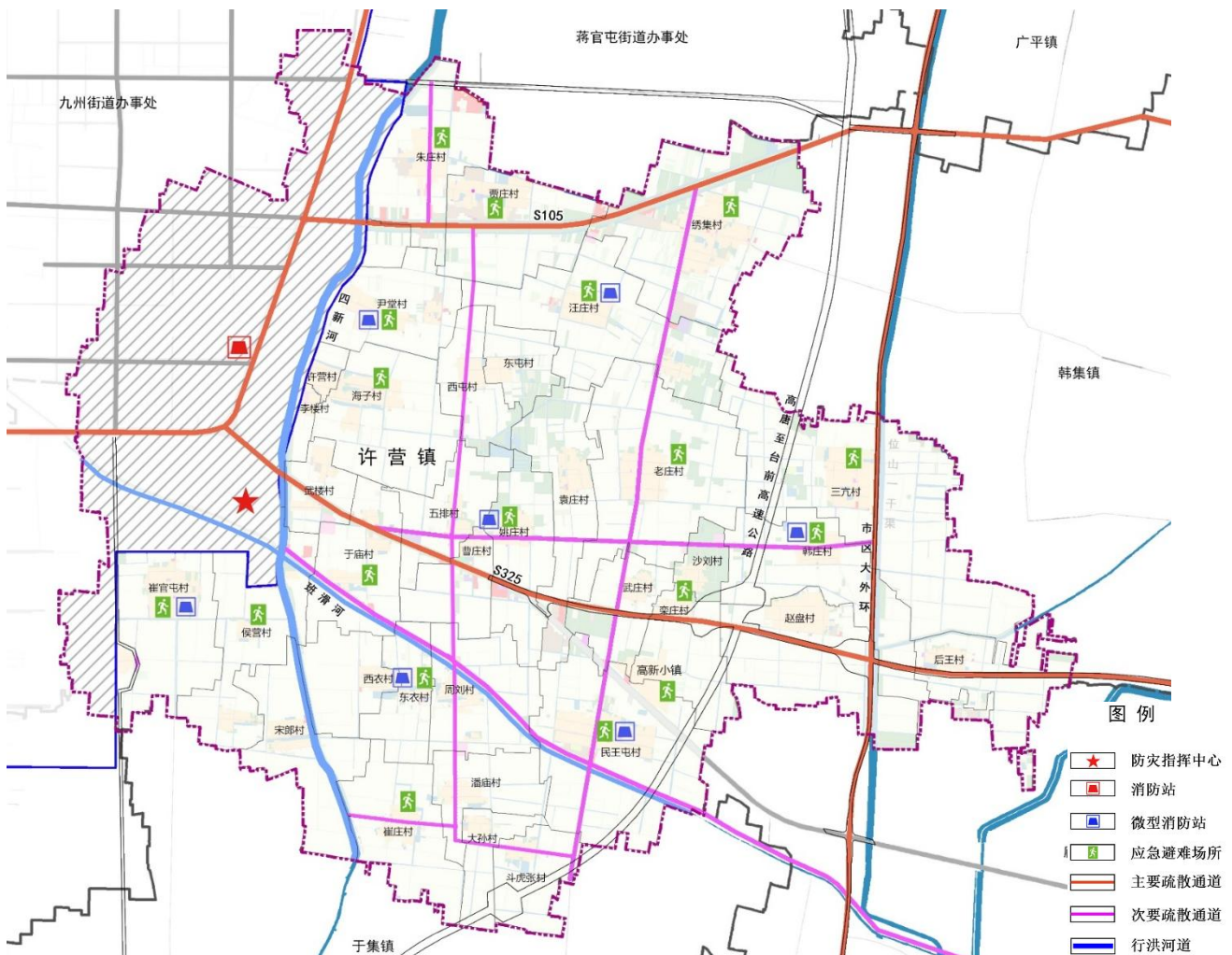


5.4 安全稳定防灾体系

优化防灾减灾韧性空间布局，建立以各级应急避难场所为节点，救援疏散通道为网络的“全面覆盖、重点突出”的综合防灾减灾体系。

应急避难场所：中小学、绿地广场等作为灾时重点应急避难场所，村庄综合服务中心等作为灾时一般受灾群众的紧急安置场所，建立布局合理的避难场所体系。

防灾指挥中心：以镇政府作为镇级防灾指挥中心，以村庄综合服务中心作为村级防灾指挥中心。



06 保障措施

严格规划实施监督
强化城镇工作领导
切实落实公众参与
统筹安排建设时序



6.1 严格规划实施监督

建立规划监督制度。 自然资源和规划主管部门负责本规划实施监测工作，各部门根据规划要求履行各自职责，并负责提供职能范围内发展信息，本规划实施情况全面接受社会公众监督。

建立规划责任制。 制定规划实施阶段目标，作为本规划实施监测的衡量标准和评估重要依据。

建立规划评估制度。 建立体检评估常态化机制，保障规划确定的各项内容落实。开展规划动态维护，对规划实施工作进行反馈和修正。

6.2 强化城镇工作领导



6.3 切实落实公众参与

让公众通过法定程序和渠道有效地参与规划实施的决策和监督。加强规划宣传，将公众参与引入规划编制和管理的各个阶段。提高全社会对国土空间规划及规划实施重要性的认识，增强规划意识，提高维护和执行规划的自觉性，推进规划实施。

6.4 统筹安排建设时序

根据规划用地布局，确定发展时序，明确规划阶段性目标，逐步推进镇域用地建设，保障公共设施、基础设施落地实施，确保乡镇空间有序发展。

贯彻新发展理念

融入新发展格局

建设宜居宜业宜游魅力许营

